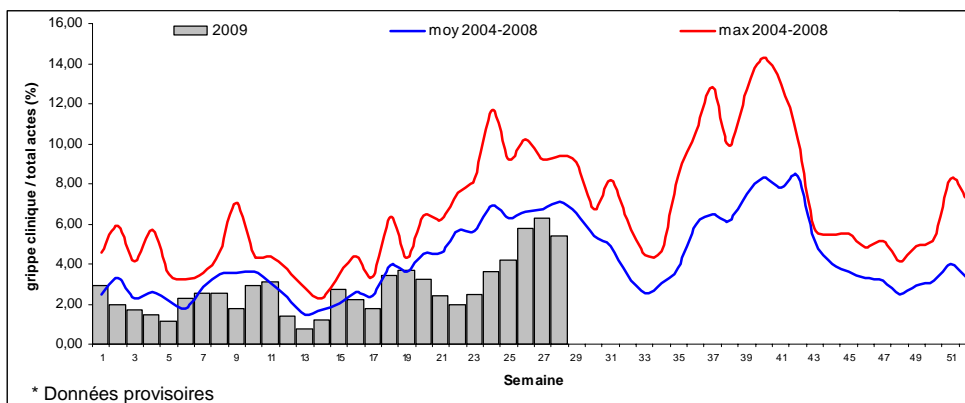


Grippe saisonnière, hiver austral 2009 Ile de la Réunion-Semaine 28

ACTIVITE GRIPPALE EN SEMAINE 28

Une légère baisse est notée en semaine 28 avec un taux de consultation pour grippe clinique à 5,4%. Cependant, ces données ne sont pas encore complètement consolidées et cette tendance à la baisse reste à confirmer dans les semaines à venir (Figure 1).

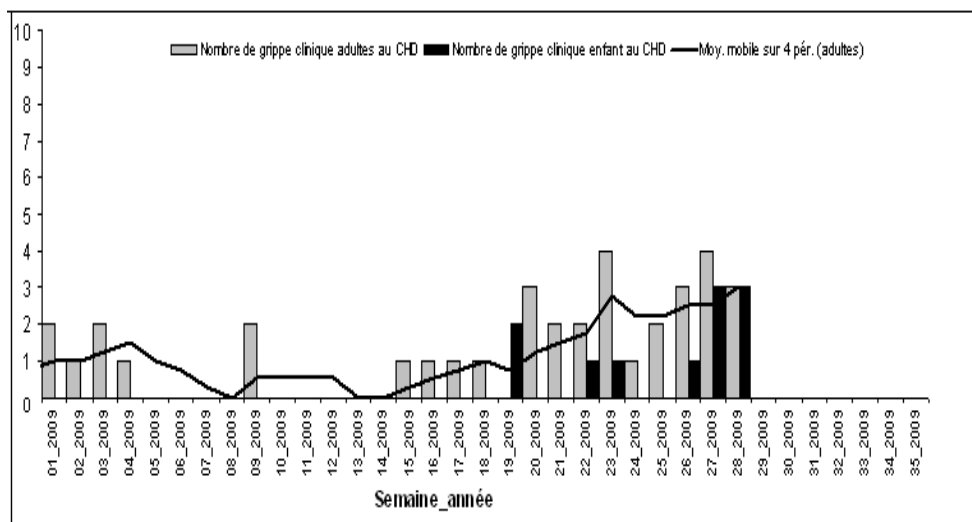
Figure 1 : Pourcentage hebdomadaire des consultations pour grippe clinique rapporté par les médecins du réseau en 2009 (comparé à la période 2004-2008).



Données du réseau de surveillance des médecins sentinelle animé par l'ORS

L'évolution du nombre de passages aux urgences adultes et pédiatriques du Centre hospitalier Félix Guyon (CHFG) pour grippe suit la dynamique observée en ambulatoire avec une stabilisation du nombre de passages (Figure 2). Les données disponibles pour les établissements de Saint-Pierre et de Saint-Benoît montrent, en revanche, une augmentation des passages aux urgences pour grippe. Toutefois, l'activité des urgences consacrée à la grippe reste modérée en semaine 28 avec un total de 14 passages pour l'ensemble

Figure 2 : Nombre de cas hebdomadaires de grippe clinique vus aux urgences du CH-FG, Saint-Denis - La Réunion - 2006-2007

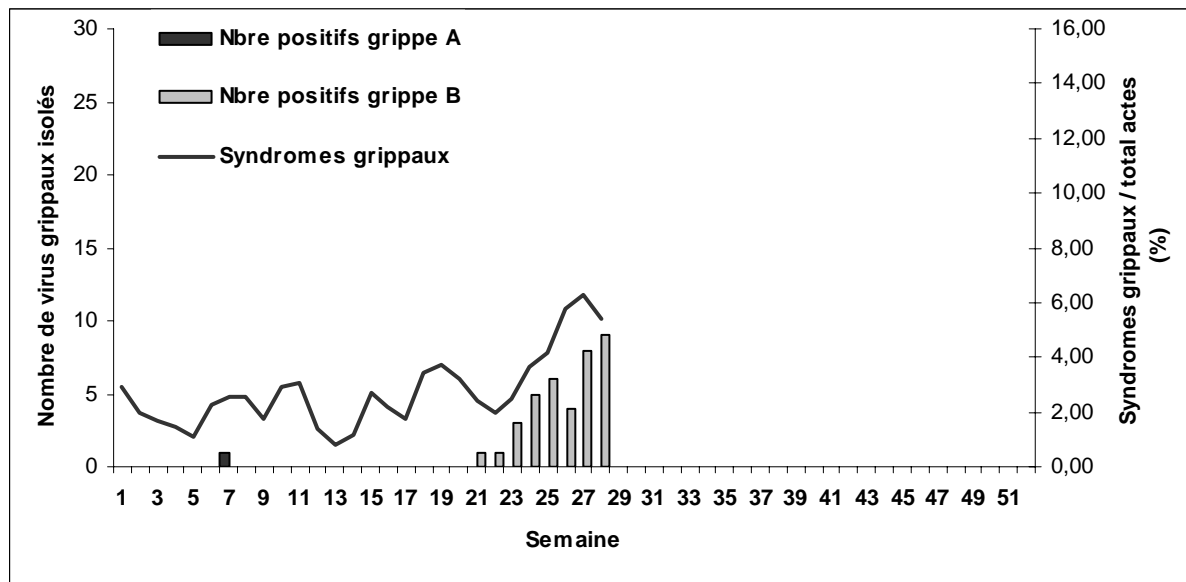


Données du service des urgences du CH-FG

Deux hospitalisations pour grippe clinique ont été rapportées pour la semaine 28 et aucun certificat de décès faisant mention d'un syndrome grippal n'a été reçu à la cellule de veille sanitaire de la Drass.

Comme ce qui a été régulièrement observé les années précédentes, ce début de saison est marqué par une circulation de virus de type B (Figure 3) avec 69% de prélèvements positifs pour le virus B en semaine 28. Au total depuis le 1er juin, sur 118 prélèvements réalisés, 37 se sont avérés positifs. Cette circulation virale concerne l'ensemble de l'île.

Figure 3 : Nombre et typage des virus isolés à la Réunion en 2009 par comparaison avec le pourcentage hebdomadaire des consultations des médecins sentinelles pour grippe clinique



Données du laboratoire de référence du CH-FG

CONCLUSION

Bien que plus tardivement, la saison grippale a débuté à la Réunion avec une circulation de virus de type B depuis quelques semaines. La tendance à la baisse observée à partir des données du réseau de surveillance en semaine 28 est à confirmer dans les semaines à venir.

Avec l'arrivée sur l'île du nouveau virus A(H1N1)v, les risques liés à une cocirculation entre les virus saisonniers et le nouveau virus justifient le renforcement de la surveillance. L'efficacité du dispositif ne sera garantie que par la collaboration étroite entre cliniciens, biologistes, épidémiologistes et autorités sanitaires.

RAPPELS SUR LA MALADIE

La grippe est une affection contagieuse due à un myxovirus qui survient le plus souvent sous forme d'épidémies saisonnières. Le virus grippal appelé Influenza est caractérisé par des protéines de surface qui permettent de définir 3 grands types de virus grippaux : A, B et C. Les virus A et B sont à l'origine des épidémies saisonnières mais les grandes pandémies mondiales sont dues au virus A. Ces virus présentent une grande variabilité antigénique, suite à des mutations ponctuelles, les glissements ou à des réassortiments plus importants, les cassures.

La transmission du virus est aérienne ou par contact direct avec un malade ou son environnement. Après une brève incubation (24 à 72 heures), l'infection se traduit par l'installation brutale d'un syndrome associant des signes généraux (fièvre, frissons, malaise général, céphalées, myalgies) et des signes respiratoires (catarrhe des voies aériennes supérieures, toux, dyspnée).

Le traitement de la grippe est symptomatique : antipyrétiques si besoin, repos, hydratation correcte et alimentation équilibrée. Les antibiotiques ne sont indiqués qu'en cas de complication bactérienne avérée. Il existe également un traitement antiviral spécifique (Oseltamivir). Cependant, en raison de la grande fréquence des souches saisonnières résistantes, leur indication est actuellement réservée aux pandémies.

L'épidémiologie de la grippe à la Réunion est caractérisée par une première recrudescence de l'activité grippale en juillet-août et une deuxième vers octobre. Occasionnellement, des épidémies surviennent pendant l'été austral, liées aux échanges avec la France métropolitaine dont la saisonnalité grippale est inversée.

En moyenne sur la période 2004-2008, les consultations pour syndrome grippal représentaient 4,25% de l'activité des médecins sentinelles (minimum: 0,4% ; maximum: 14,3%).

RECOMMANDATIONS

- Se protéger et protéger son entourage :
 - Mesures d'hygiène systématiques (lavage des mains, solution hydro-alcoolique)
 - En cas d'infection respiratoire aiguë : port de masque chirurgical antiprojections, protéger les autres en cas de toux ou d'éternuement par mouchoirs à usage unique jetés à la poubelle après usage.
- En cas de voyage à l'étranger :
 - vérifier la liste actualisée des pays avec circulation virale sur le site de l'InVS (<http://www.invs.sante.fr>)
 - voir les conseils aux voyageurs sur le site du ministère des affaires étrangères (<http://www.diplomatie.gouv.fr>)
- En cas de doute (par exemple syndrome grippal au retour d'un voyage à l'étranger) :

APPELER LE 15 ou le médecin traitant

REMERCIEMENTS

Nous remercions l'ensemble des médecins du réseau Sentinelle, tous les cliniciens des services d'urgences adultes et pédiatriques, l'Observatoire régional de la santé-Réunion et le laboratoire de biologie du Centre hospitalier régional de Saint Denis-Réunion pour leur participation au recueil de données du système de surveillance.

Directeur de la publication :
Dr Françoise Weber, Directrice Générale de l'InVS

Rédacteur en chef :
Laurent Filleul, Coordonnateur de la Cire Réunion Mayotte

Comité de rédaction :
Cire Réunion Mayotte

Elsa Balleydier
Noémie Baroux
Agnès Cadivel
Catherine Do
Dr Eric D'Ortenzio
Yasmine Hafizou
Dr Tinne Lernout
Dr Philippe Renault
Dr Daouda Sissoko
Jean-Louis Solet

Diffusion
Cire Réunion Mayotte
2 bis, Av. G. Brassens
97400 Saint Denis La Réunion
Tél. : 262 (0)2 62 93 94 24
Fax : 262 (0)2 62 93 94 57
<http://www.invs.sante.fr>
http://www.reunion.sante.gouv.fr/accueil_epidemiologie.htm