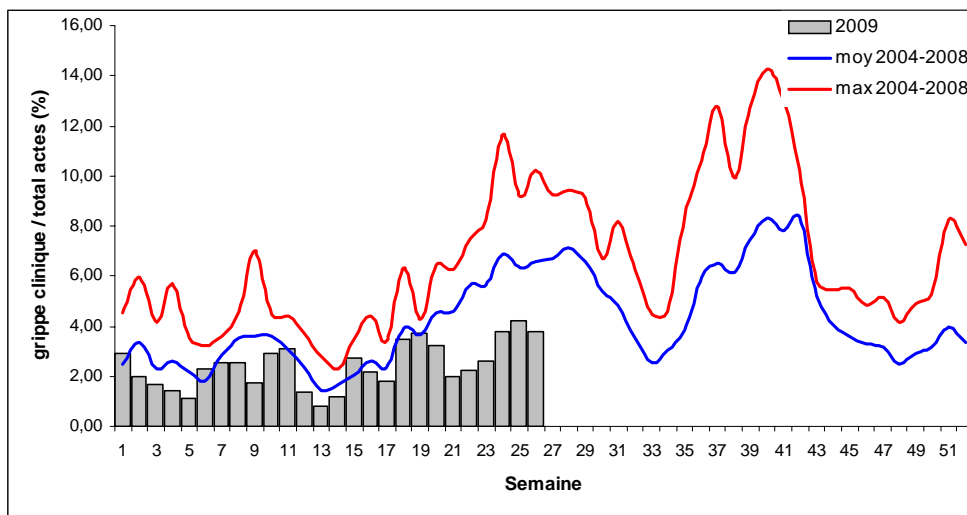


Grippe saisonnière, hiver austral 2009 Ile de la Réunion-Semaine 26

L'ACTIVITE GRIPPALE RESTE FAIBLE EN SEMAINE 26

Après une légère augmentation à partir de la mi-mai, l'activité grippale s'est stabilisée depuis trois semaines et se situe autour de 4 % à un niveau très inférieur à la moyenne observée au cours des 5 années antérieures (Figure 1).

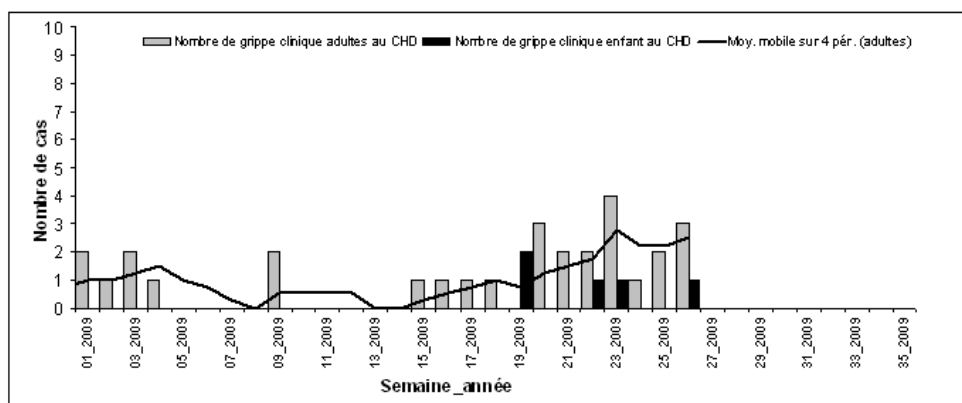
Figure 1 : Pourcentage hebdomadaire des consultations pour grippe clinique rapporté par les médecins du réseau en 2009 (comparé à la période 2004-2008).



Données du réseau de surveillance des médecins sentinelle animé par l'ORS

Cette stabilité à un niveau faible se retrouve pour les passages des adultes aux urgences du Centre hospitalier Félix Guyon (CHFG) pour grippe dont le nombre reste inférieur ou égal à 4 passages par semaine depuis 7 semaines. (Figure 2). Les passages aux urgences pédiatriques du CHFG pour grippe, désormais notifiés depuis la semaine 19, suivent la même tendance. Les données disponibles pour les établissements de Saint-Pierre et de Saint-Benoît apparaissent conformes à celles de Saint-Denis.

Figure 2 : Nombre de cas hebdomadaires de grippe clinique vus aux urgences du CH-FG, Saint-Denis - La Réunion - 2006-2007

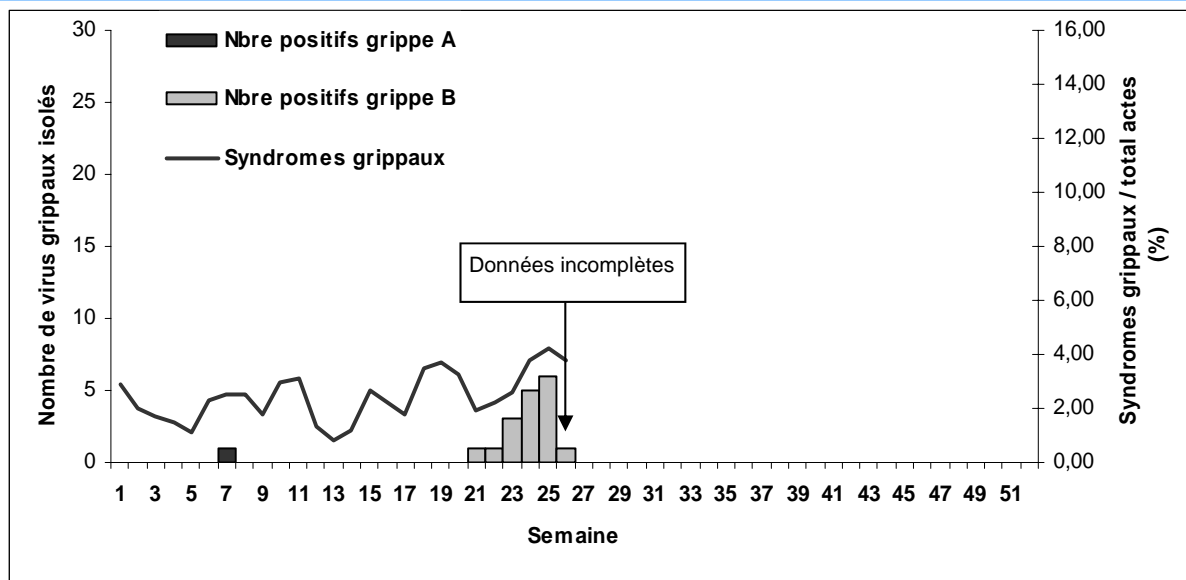


Données du service des urgences du CH-FG

Une hospitalisation pour grippe clinique a été rapportée pour la semaine 26, mais le diagnostic n'a pas été confirmé par l'examen virologique qui s'est avéré négatif. Aucun certificat de décès faisant mention d'un syndrome grippal n'a été transmis à la cellule de veille sanitaire de la Drass en semaine 26.

Comme ce qui a été régulièrement observé les années précédentes, ce début de saison est marqué par une circulation de virus de type B (Figure 3). Cette circulation virale concerne l'ensemble de l'île. A ce jour, aucun virus de type A saisonnier ni nouveau virus A(H1N1) n'a été détecté sur l'île.

Figure 3 : Nombre et typage des virus isolés à la Réunion en 2009 par comparaison avec le pourcentage hebdomadaire des consultations des médecins sentinelles pour, grippe clinique



Données du laboratoire de référence du CH-FG

CONCLUSION

Bien que plus tardivement et avec une activité clinique plus modérée que les années précédentes, la Réunion semble entrer en saison grippale avec une circulation de virus de type B depuis quelques semaines. En raison du contexte pandémique, le risque d'une éventuelle cocirculation entre le virus saisonnier et le nouveau virus A (H1N1) doit être envisagé et nécessite une surveillance renforcée. L'efficacité du dispositif ne sera garantie que par la collaboration étroite entre cliniciens, biologistes, épidémiologistes et autorités sanitaires.

RAPPELS SUR LA MALADIE

La grippe est une affection contagieuse due à un myxovirus qui survient le plus souvent sous forme d'épidémies saisonnières. Le virus grippal appelé Influenza est caractérisé par des protéines de surface qui permettent de définir 3 grands types de virus grippaux : A, B et C. Les virus A et B sont à l'origine des épidémies saisonnières mais les grandes pandémies mondiales sont dues au virus A. Ces virus présentent une grande variabilité antigénique, suite à des mutations ponctuelles, les glissements ou à des réassortiments plus importants, les cassures.

La transmission du virus est aérienne ou par contact direct avec un malade ou son environnement. Après une brève incubation (24 à 72 heures), l'infection se traduit par l'installation brutale d'un syndrome associant des signes généraux (fièvre, frissons, malaise général, céphalées, myalgies) et des signes respiratoires (catarrhe des voies aériennes supérieures, toux, dyspnée).

Le traitement de la grippe est symptomatique : antipyrétiques si besoin, repos, hydratation correcte et alimentation équilibrée. Les antibiotiques ne sont indiqués qu'en cas de complication bactérienne avérée. Il existe également un traitement antiviral spécifique (Oseltamivir). Cependant, en raison de la grande fréquence des souches saisonnières résistantes, leur indication est actuellement réservée aux pandémies.

L'épidémiologie de la grippe à la Réunion est caractérisée par une première recrudescence de l'activité grippale en juillet-août et une deuxième vers octobre. Occasionnellement, des épidémies surviennent pendant l'été austral, liées aux échanges avec la France métropolitaine dont la saisonnalité grippale est inversée.

En moyenne sur la période 2004-2008, les consultations pour syndrome grippal représentaient 4,25% de l'activité des médecins sentinelles (minimum: 0,4% ; maximum: 14,3%).

RECOMMANDATIONS

- Se protéger et protéger son entourage :
 - Mesures d'hygiène systématiques (lavage des mains, solution hydro-alcoolique)
 - En cas d'infection respiratoire aiguë : port de masque chirurgical antiprojections, protéger les autres en cas de toux ou d'éternuement par mouchoirs à usage unique jetés à la poubelle après usage.
- En cas de voyage à l'étranger :
 - vérifier la liste actualisée des pays avec circulation virale sur le site de l'InVS (<http://www.invs.sante.fr>)
 - voir les conseils aux voyageurs sur le site du ministère des affaires étrangères (<http://www.diplomatie.gouv.fr>)
- En cas de doute (par exemple syndrome grippal au retour d'un voyage à l'étranger) :

APPELER LE 15 ou le médecin traitant

REMERCIEMENTS

Nous remercions l'ensemble des médecins du réseau Sentinelle, tous les cliniciens des services d'urgences adultes et pédiatriques, l'Observatoire régional de la santé-Réunion et le laboratoire de biologie du Centre hospitalier régional de Saint Denis-Réunion pour leur participation au recueil de données du système de surveillance.

Directeur de la publication :
Dr Françoise Weber, Directrice Générale de l'InVS

Rédacteur en chef :
Laurent Filleul, Coordonnateur de la Cire Réunion Mayotte

Comité de rédaction :

Cire Réunion Mayotte

Elsa Balleydier

Noémie Baroux

Agnès Cadivel

Catherine Do

Dr Eric D'Ortenzio

Yasmine Hafizou

Dr Tinne Lernout

Dr Philippe Renault

Dr Daouda Sissoko

Jean-Louis Solet

Diffusion

Cire Réunion Mayotte

2 bis, Av. G. Brassens

97400 Saint Denis La Réunion

Tél. : 262 (0)2 62 93 94 24

Fax : 262 (0)2 62 93 94 57

<http://www.invs.sante.fr>

http://www.reunion.sante.gouv.fr/accueil_epidemiologie.htm