

Les cancers du col de l'utérus à La Réunion

Février 2010

Introduction

Les cancers de l'utérus regroupent deux localisations principales, le col et le corps, 2 maladies bien distinctes en termes d'histoire naturelle, d'âge de survenue, de facteurs de risque et de pronostic.

Le cancer du corps de l'utérus touche les femmes à partir de 40 ans. Son principal facteur de risque est l'hyperœstrogénie, qu'elle soit d'origine endogène (en cas d'obésité, de nulliparité ou de ménopause précoce) ou exogène (traitements hormonaux de la ménopause par œstrogènes sans progestatifs) [1-3].

Le cancer du col de l'utérus est un cancer de la femme jeune, puisqu'il concerne essentiellement les femmes de 20 à 50 ans. Son principal facteur de risque est une maladie sexuellement transmissible, le papillomavirus (HPV). Les lésions du col peuvent se développer dans les tissus superficiels (cancer in situ) ou envahir les tissus plus profonds (cancer infiltrant).

Pour le cancer du col, de nombreuses études épidémiologiques ont démontré que le dépistage organisé par frottis cervico-vaginal était particulièrement efficace, permettant la diminution de l'incidence et de la mortalité, à condition que soit mis en place un contrôle de qualité des frottis. Un dépistage organisé, généralisé à l'ensemble de la population cible, pourrait ainsi diminuer de 90 % l'incidence du cancer invasif du col utérin. Des programmes de dépistage organisé fonctionnent depuis 1993 dans quatre départements pilotes (Doubs, Isère, Bas-Rhin et Martinique).

Le cancer du col de l'utérus peut également bénéficier d'une prévention primaire par les mesures de protection contre les maladies sexuellement transmissibles. Et, la prévention de certains cancers du col par la vaccination contre plusieurs sérotypes de papillomavirus humain (HPV), est désormais possible ; elle est notamment recommandée pour toutes les filles dès 14 ans. Mais la place de la recherche HPV dans le dépistage en première intention des lésions précancéreuses et cancéreuses du col reste à déterminer.

Méthodologie

Deux sources principales d'informations ont été mobilisées pour produire les indicateurs d'incidence et de mortalité liés au cancer du col de l'utérus.

- Les données disponibles sur l'incidence du cancer du col à La Réunion sont issues des données du registre du cancer.**

Le registre des cancers de La Réunion fonctionne de façon continue depuis 1988. Il est géré, depuis sa création, par le Conseil Général de La Réunion. Il consiste en l'enregistrement de tous les cas incidents de cancers pour les patients domiciliés dans le Département. Il permet la surveillance de l'évolution de la morbidité cancéreuse, l'évaluation des actions de prévention et des effets thérapeutiques. En 2009, le CHR – site Félix Guyon est devenu le nouveau gestionnaire du registre. Les dernières données datent de 2004.
- Les données de la statistique nationale des causes médicales de décès.**

Les données sont issues de la base de données nationale sur les causes médicales de décès. Les statistiques annuellement élaborées par le Centre d'épidémiologie sur les causes médicales de décès de l'Inserm (CépiDc) sont établies à partir des données recueillies sur le certificat médical rempli par le médecin ayant constaté le décès. Ce certificat comporte des données démographiques et une description du processus pathologique ayant conduit à la mort avec une cause initiale de décès notée sur la dernière ligne et définie comme étant la pathologie à l'origine du processus morbide ayant conduit au décès. L'analyse de ces données permet de suivre l'évolution des causes de décès, d'élaborer des indicateurs de mortalité contribuant à la définition des priorités de santé publique et d'évaluer l'impact des actions de santé. Les causes de mortalité sont codées selon la Classification internationale des maladies, 10ème révision, qui catégorise les maladies et définit les règles de sélection de la cause initiale de décès (code CIM 10).

Définition

Cancer du col de l'utérus : code CIM 10 : C53.

Incidence : nombre de nouveaux cas sur une période donnée.

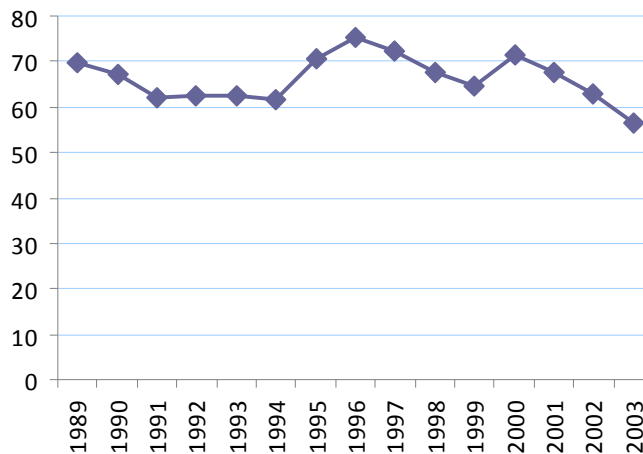
Taux standardisé (sur l'âge) : taux que l'on observerait dans la région (ou le département) si elle avait la même structure par âge que la population de référence (population de France au RP 2006, population-type mondiale ou européenne). Un taux comparatif ou standardisé permet de comparer la situation de 2 territoires ou de 2 périodes en éliminant les effets liés aux différences de structures par âge.

Résultats

INCIDENCE DU CANCER DU COL DE L'UTERUS

- ⇒ Selon les données du Registre des cancers, près de 60 nouveaux cas de cancers du col de l'utérus ont été diagnostiqués à La Réunion en 2004.
- ⇒ Depuis la création du registre, près de 1 200 nouveaux cas de cancers du col de l'utérus ont été recensés sur la période 1988-2004 dans notre île.
- ⇒ Le nombre de cas incidents de cancers du col de l'utérus a diminué de 20% en presque 20 ans.

Nombre* de nouveaux cas de cancers du col de l'utérus à La Réunion

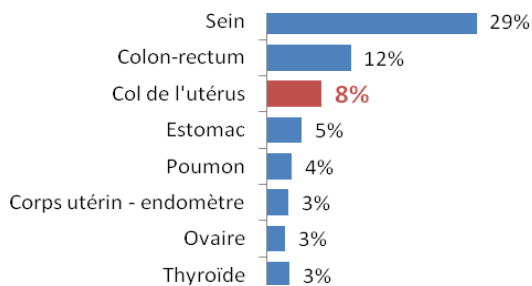


Source : registre des cancers de La Réunion

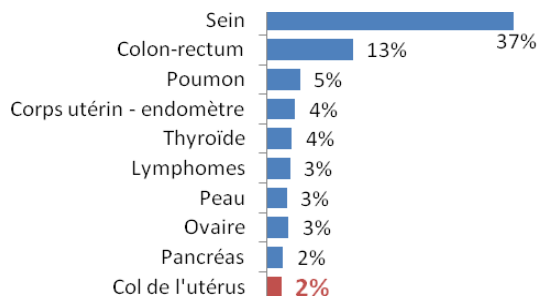
* Données lissées : moyenne sur 3 ans. L'année figurant sur le graphique est l'année centrale de la période triennale

- ⇒ Le cancer du col utérin est le 3^{ème} cancer le plus fréquent chez les Réunionnaises (8% du nombre total de cancers chez les Réunionnaises en 2004).
- ⇒ En métropole, le cancer du col de l'utérus représente 2% des nouveaux cas de cancers féminins en 2005. Le cancer du col de l'utérus est le 10^{ème} cancer le plus fréquent en France en 2005.

Cancers les plus fréquents chez les femmes à La Réunion en 2004

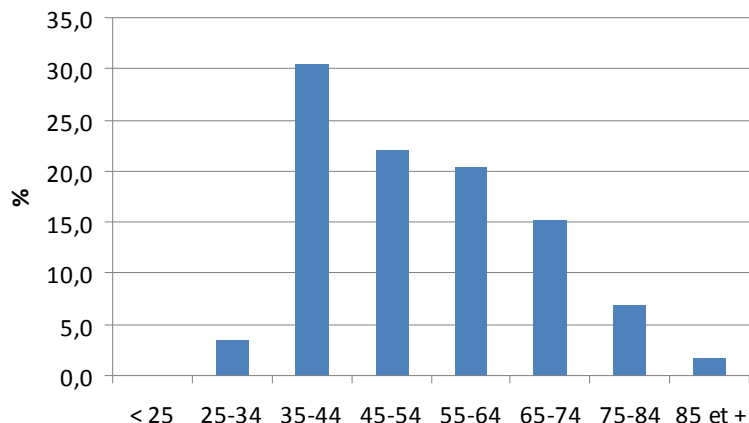


Cancers les plus fréquents chez les femmes en métropole en 2005



- ⇒ Près d'un tiers des cas de cancers du col de l'utérus (31%) survient entre l'âge de 35 et 44 ans.
- ⇒ Près de 60% des nouveaux cas de cancers concernent les femmes avant l'âge de 55 ans.

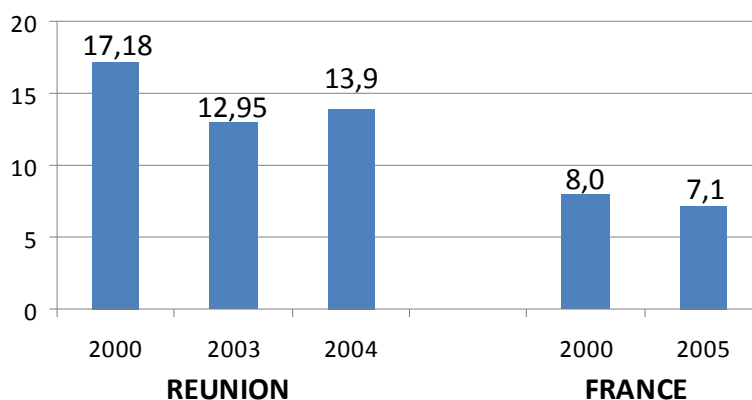
Répartition des nouveaux cas de cancers du col de l'utérus à La Réunion selon l'âge en 2004 (en %)



Source : registre des cancers de La Réunion

- ⇒ Le taux standardisé d'incidence du cancer du col de l'utérus est supérieur à La Réunion par rapport au taux national.
- ⇒ Le taux standardisé (sur la population mondiale) d'incidence est de 13 pour 100 000 à La Réunion en 2004, contre 7,1 pour 100 000 en France en 2005.
- ⇒ Le taux d'incidence du cancer du col utérin a globalement diminué entre 1990 et 2003. Néanmoins, une tendance à la hausse est observée entre 2003 et 2004.

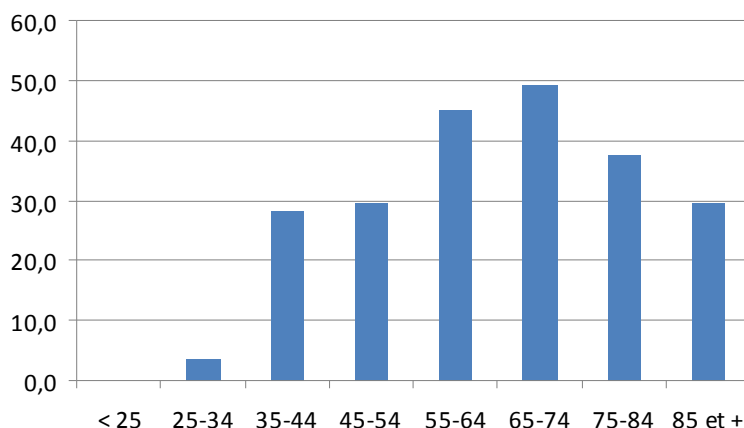
Taux standardisé* d'incidence du cancer du col de l'utérus à La Réunion et en France
Taux pour 100 000



Source : registre des cancers de La Réunion, INVS
* Taux standardisé sur la population mondiale. **Les données détaillées sont présentées en annexe.**

- ⇒ Le taux d'incidence augmente avec l'âge jusqu'à la tranche d'âge des 65-74 ans où le taux atteint 49 nouveaux cas pour 100 000 femmes.

Taux d'incidence du cancer du col de l'utérus à La Réunion selon l'âge
Taux pour 100 000

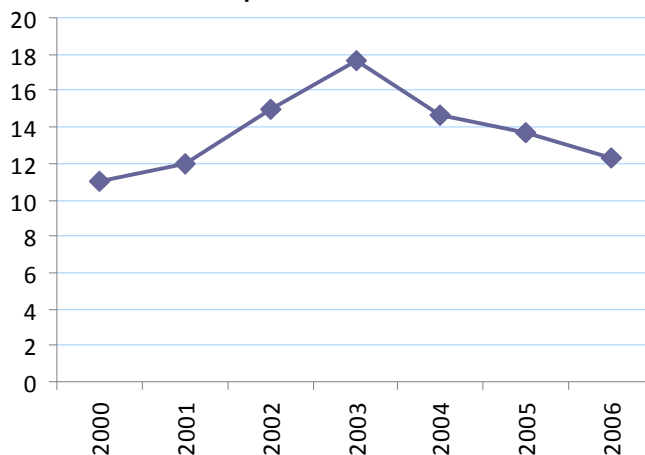


Source : registre des cancers de La Réunion, IINSEE

MORTALITE PAR CANCER DU COL DE L'UTERUS

- ⇒ Avec 15 décès en 2007, le cancer du col de l'utérus se situe au 8^{ème} rang des décès par cancer chez les Réunionnaises.
- ⇒ Depuis la période 2002-2004, le nombre de décès par cancer du col de l'utérus tend à diminuer.

Nombre* annuel de décès par cancer du col de l'utérus à La Réunion

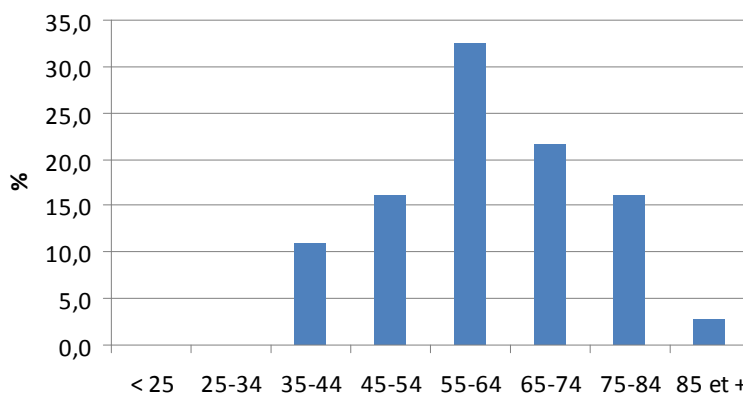


Source : INSERM CépiDC

* Valeur lissée : moyenne sur 3 ans. L'année figurant sur le graphique est l'année centrale de la période triennale

- ⇒ Sur la période 2005-2007, les décès par cancer du col utérin sont survenus majoritairement à partir de 55 ans : près de 3 décès sur 4.

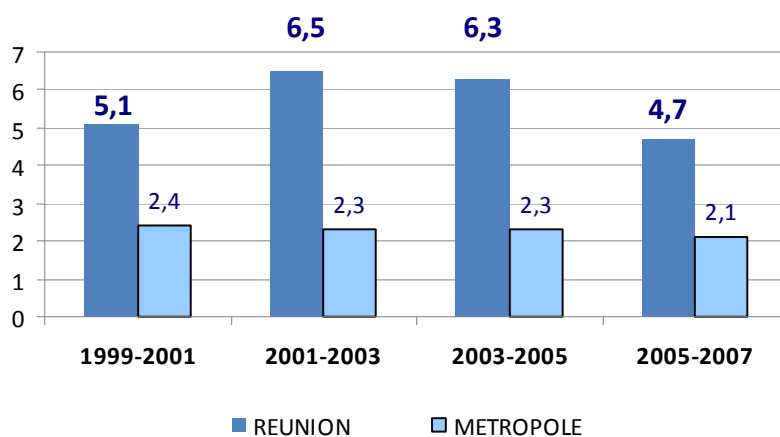
Répartition des décès par cancer du col de l'utérus à La Réunion selon l'âge sur la période 2005-2007 (en %)



Source : INSERM CépiDC

- ⇒ Le taux standardisé de mortalité par cancer du col de l'utérus est plus élevé à La Réunion qu'en métropole : soit un taux réunionnais plus de 2 fois supérieur sur la période 2005-2007.
- ⇒ Le taux standardisé (sur la population mondiale) d'incidence est de 5 pour 100 000 à La Réunion sur la période 2005-2007, contre 2,1 pour 100 000 en France sur la même période.
- ⇒ Le taux d'incidence du cancer du col utérin tend à diminuer sur la période 2005-2007.

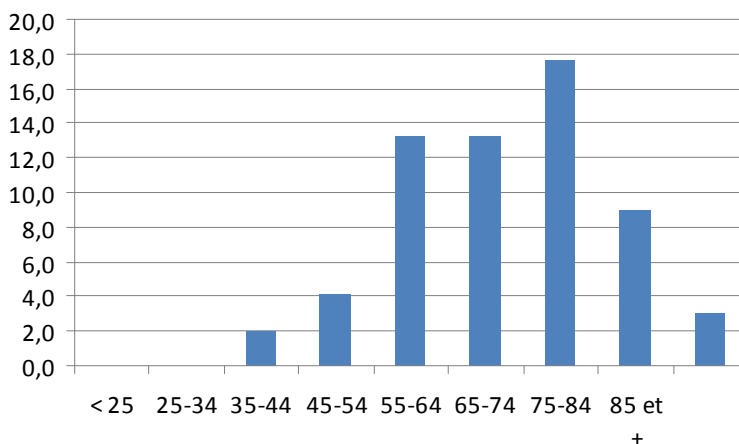
Taux standardisé* de mortalité par cancer du col de l'utérus à La Réunion et en métropole
Taux pour 100 000



Source : INSERM CépiDC, INSEE
* standardisation sur la population France au RP 2006

- ⇒ Le taux de mortalité augmente avec l'âge jusqu'à la tranche d'âge des 75-84 ans où le taux atteint 18 décès pour 100 000 femmes.

Taux brut de mortalité par cancer du col de l'utérus à La Réunion selon l'âge sur la période 2005-2007



Source : INSERM CépiDC, INSEE

BIBLIOGRAPHIE

[1] Evolution de l'incidence et de la mortalité par cancer en France de 1978 à 2000 ; Remontet L., BUEMI A., VELTEN M., JOUGLA E., ESDTEVE J., INVS ; septembre 2002 ; 215p.

[2] Estimation nationale de l'incidence et de la mortalité par cancer en France entre 1980 et 2005 ; BELOT A., VELTEN M., GROSCLAUDE P., BOSSARD N., LAUNOY G., et Al. ; INVS ; décembre 2008 ; 133p.

[3] CANCER DU COL ET DU CORPS DE L'UTERUS A LA REUNION ; ORS ; Tableau de bord ; octobre 2007 ; 4p.
www.ors-reunion.org

ANNEXES

Taux standardisé d'incidence du cancer du col de l'utérus à La Réunion en 1990, 2000, 2003 et 2004
Taux pour 100 000 femmes

	Taux brut	Taux standardisé Europe	Taux standardisé Monde	Nombre de cas
1990	16,8	25,06	18,96	51
2000	19,2	22,77	17,18	70
2003	14,6	17,98	12,95	56
2004	15,2	18,45	13,9	59

Sources : Registre des cancers

Incidence du cancer du col de l'utérus en France en 2000 et 2005
Taux pour 100 000 femmes

	Taux brut	Taux standardisé Europe	Taux standardisé Monde	Nombre de cas
2000	11,2	10,1	8,0	3 387
2005	9,8	8,9	7,1	3 068

Sources : INVS



Directrice de la publication

Dr Irène STOJCIC

Responsable de rédaction

Dr Emmanuelle RACHOU

Auteur-e

Monique RICQUEBOURG

Observatoire Régional de la Santé
12, rue Colbert – 97400 Saint-Denis

Tél : 02.62.94.38.13

Fax : 02.62.94.38.14

Site : <http://www.orsrun.net>

Courriel : orsrun@orsrun.net

Centre de documentation : documentation@orsrun.net

Financement
GRSP

