

CHIKUNGUNYA A LA REUNION

Point épidémiologique au 25 janvier 2007
pour la semaine 03 de l'année 2007 allant du 15 au 21 janvier 2007

Document préparé par la Cellule Inter Régionale d'Epidémiologie Réunion-Mayotte

DONNEES DE LA SEMAINE 2007-03 (DU 15 AU 21 JANVIER 2007)

Le dispositif de signalement et de recherche active a identifié **un** cas ayant une date de début des signes comprise entre le 15 et le 21 janvier 2007 (semaine 03 de 2007). Ce chiffre est en diminution par rapport à la semaine précédente (5 cas). Pour la semaine 2007-02, aucun cas supplémentaire n'a été rapporté.

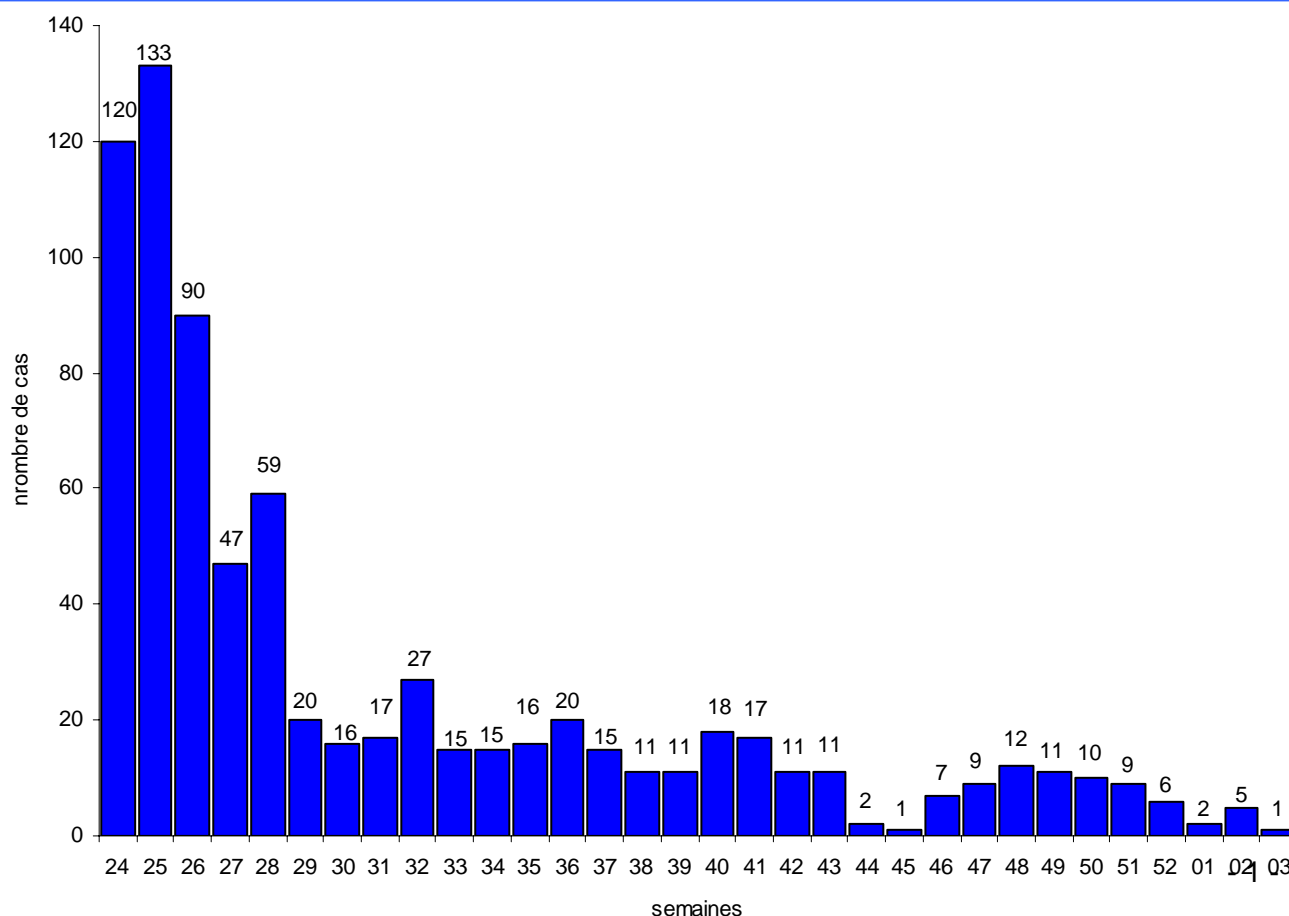
Sur la base des délais de consolidation observés depuis la reprise de la recherche active, on peut estimer à moins de 10 le nombre de cas incidents consolidé pour la semaine 03 sous réserve que ces délais restent stables.

Comme les semaines antérieures la recherche active n'identifie toujours que des cas isolés.

A titre indicatif, en 2006, le nombre de cas estimés pour la semaine 03 de l'année 2006 s'était élevé à plus de 9 800.

Nombre de cas de chikungunya par semaine à La Réunion, par date de début des signes

Rapportés par le dispositif de recherche active des cas entre la semaine 2006/24 et 2007/03



ORIGINE DES SIGNALEMENTS

Le cas de chikungunya survenu en semaine 03 a fait l'objet d'un signalement au numéro vert.

REPARTITION PAR COMMUNE DES CAS INCIDENTS DE CHIKUNGUNYA

Le cas de chikungunya survenu en semaine 03 se situe sur la commune de Saint Louis.

SURVEILLANCE DES CERTIFICATS DE DECES

Un nouveau certificat de décès mentionnant le chikungunya a été transmis par la Drass pour la semaine 03 de l'année 2007. Il s'agit d'une femme de 84 ans qui était en phase terminale d'une grave maladie. Le chikungunya, contracté en janvier 2006, apparaît comme un élément de contexte.

Au total, **255** certificats de décès ont été recensés depuis janvier 2006.

DISPOSITIF DE TOXICOVIGILANCE DES EFFETS SUR LA SANTE DES INSECTICIDES UTILISES DANS LA LAV

Aucun nouveau cas d'intoxication aux produits de démoustication utilisé dans le cadre de la LAV n'a été signalé cette semaine. Les derniers signalements datent de la semaine 37 (2 cas).

CONCLUSION

Le signalement ainsi que le repérage actif des cas incidents de chikungunya ont identifié **un** cas ayant une date de début des signes comprise entre le 15 et le 21 janvier 2007 (semaine 03 de 2007). Ce chiffre est en diminution par rapport à la semaine précédente.

Les conditions climatiques étant maintenant très favorables à la multiplication de la population des moustiques vecteurs de la maladie, il est indispensable d'insister sur la nécessité de ne pas relâcher les efforts individuels et communautaires de lutte contre les moustiques.

RECOMMANDATIONS POUR LA PREVENTION

Il est impératif de rappeler avec force l'importance d'adopter des comportements individuels de prévention et de protection contre les moustiques.

Ces conseils sont particulièrement importants pour les femmes enceintes, notamment en fin de grossesse, les nourrissons, les personnes âgées, les personnes atteintes de maladie chronique ou immunodéprimées ainsi que les personnes atteintes du chikungunya durant la semaine qui suit l'apparition des symptômes.

Ces mêmes conseils sont également justifiés afin de prévenir le risque d'émergence d'autres arboviroses transmises par le même vecteur, telles que la dengue.