

# Surveillance de la grippe à la Réunion

Point épidémiologique - N° 65 au 1er octobre 2010

## | Situation épidémiologique |

La fin de l'hiver austral est une période habituelle de recrudescence de la grippe à la Réunion. Depuis quatre semaines, les différents systèmes de surveillance épidémiologique montrent une augmentation des consultations en médecine de ville, des passages aux urgences et des isollements de virus grippaux, notamment des virus A(H1N1)2009 et de type B. L'ensemble de ces indicateurs se situe dans les moyennes saisonnières.

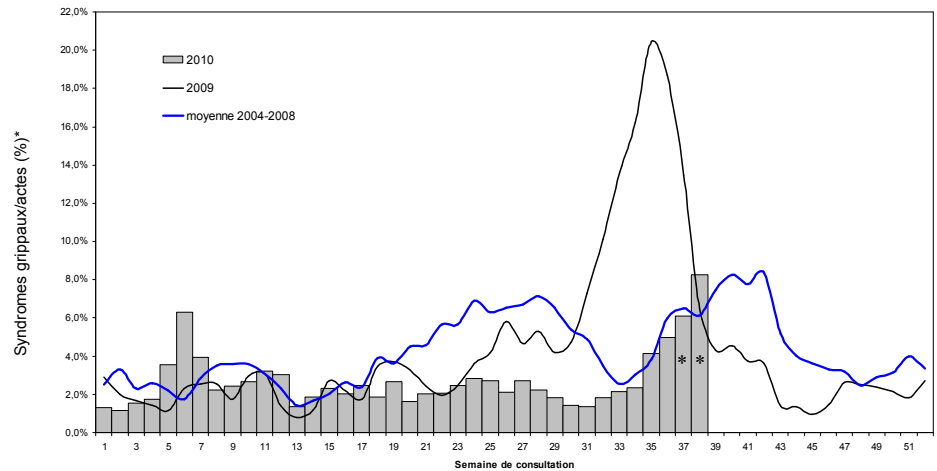
## Surveillance en médecine de ville

Le réseau de médecins sentinelles de la Réunion est actuellement composé de 36 médecins répartis sur 19 des 24 communes de l'île. Les médecins sentinelles envoient chaque semaine à la Cire Océan Indien leurs données d'activité pour syndrome grippal et effectuent un à deux prélèvements nasopharyngés par semaine de manière aléatoire chez des patients présentant un syndrome grippal depuis moins de 48h.

Depuis quatre semaines, la part des syndromes grippaux vus en consultations augmente et atteint 8,2% en semaine 38, se situant légèrement au-dessus des moyennes saisonnières.

## | Figure 1 |

Pourcentage hebdomadaire des consultations pour grippe clinique rapportées par le réseau de médecins sentinelles de la Réunion en 2010 (comparé à 2009 et à la moyenne sur 2004-2008)



Source : relevés hebdomadaires du Réseau, situation au 30/09/2010 \* données non consolidées

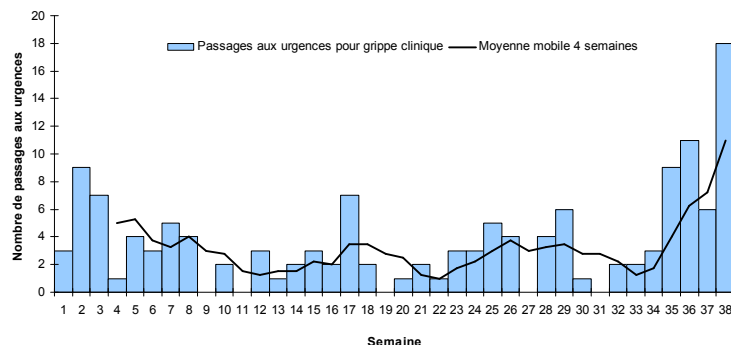
## Surveillance hospitalière : Réseau Oscour®

Le réseau de surveillance des passages aux urgences indique depuis quatre semaines une tendance à l'augmentation du nombre de passages pour grippe sur l'ensemble des centres hospitaliers de l'île.

Depuis le mois de juillet 2010, 16 cas confirmés de grippe ont été hospitalisés dont 4 formes graves en réanimation. Deux certificats de décès faisant mention d'un lien direct avec un syndrome grippal ont été reçus à la Cellule de veille d'alerte et de gestion sanitaire (CVAGS) de l'ARS. Ces décès sont survenus chez des personnes présentant des facteurs de risque (âge très avancé, pathologies chroniques).

## | Figure 2 |

Nombre hebdomadaire de passages aux urgences pour grippe clinique (codes CIM10 : J09, J10, J11) à la Réunion en 2010 et moyenne mobile sur 4 semaines



## Epidémie de grippe saisonnière en cours à la Réunion

- **Activité des médecins du réseau sentinelles liée aux syndromes grippaux légèrement supérieure aux moyennes saisonnières ;**
- **Augmentation du nombre de passages aux urgences pour grippe.**

## Virus isolés Co-circulation des virus de type A(H1N1) 2009 et B

### | REMERCIEMENTS |

Nous remercions l'ensemble des médecins du réseau sentinelle, les cliniciens hospitaliers et le laboratoire de virologie du Centre hospitalier régional Félix Guyon pour leur participation au recueil de données du système de surveillance.

**Directeur de la publication :**  
Dr Françoise Weber, Directrice Générale de l'InVS

**Rédacteur en chef :**  
Laurent Filleul, Coordonnateur de la Cire Océan Indien

**Comité de rédaction :**  
**Cire Océan Indien**  
Lydéric Aubert  
Elsa Balleydier  
Noémie Baroux  
Elise Brottet  
Agnès Cadivel  
Yasmine Hafizou  
Sophie Larrieu  
Dr Tinne Lernout  
Emilie Maltaverne  
Jean-Louis Solet  
Pascal Vilain

**Diffusion**  
Cire Océan Indien  
2 bis, Av. G. Brassens  
97400 Saint Denis La Réunion  
Tél. : 262 (0)2 62 93 94 24  
Fax : 262 (0)2 62 93 94 57

<http://www.invs.sante.fr>  
<http://ars.ocean-indien.sante.fr/La-Cellule-de-l-InVS-en-Region.88881.0.html>

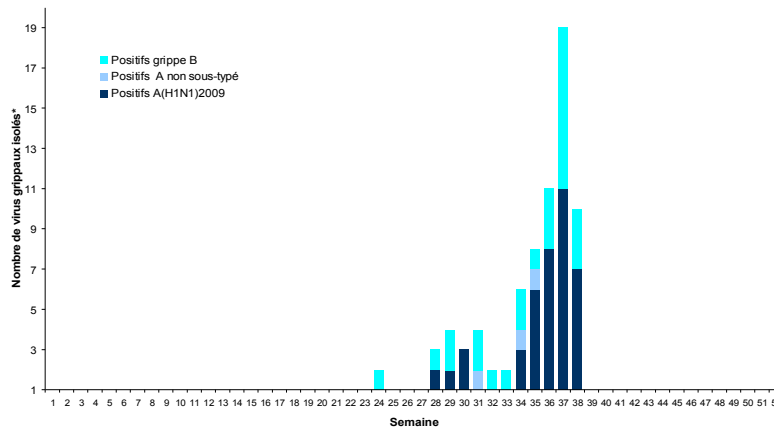
Si vous souhaitez faire partie de la liste de diffusion des points épidémiologiques, envoyez un mail à : [ars-oi-cire@ars.sante.fr](mailto:ars-oi-cire@ars.sante.fr)

## Surveillance virologique

Depuis le début de l'année 2010, 45 virus A(H1N1)2009, 30 virus influenza B et 3 virus A de type A ont été isolés par le laboratoire de virologie du CHR Félix Guyon. Au total, sur 329 prélèvements réalisés, 28% se sont avérés positifs. Cette circulation virale concerne l'ensemble de l'île.

### | Figure 3 |

Nombre de virus grippaux isolés\* par le laboratoire de virologie du CHR Félix Guyon à la Réunion en 2010



\* Nombre de prélèvements positifs, par semaine de prélèvement. Dernière série d'analyses le 28/09/2010.

### | Conclusion |

Le virus grippal continue de circuler à la Réunion avec une co-circulation de virus de type A(H1N1)2009 et B depuis quelques semaines, se situant légèrement au-dessus des moyennes saisonnières.

### | Rappels sur la maladie |

La grippe est une affection contagieuse due à un myxovirus qui survient le plus souvent sous forme d'épidémies saisonnières. Le virus grippal appelé Influenza est caractérisé par des protéines de surface qui permettent de définir 3 grands types de virus grippaux : A, B et C. Les virus A et B sont à l'origine des épidémies saisonnières mais les grandes pandémies mondiales sont dues au virus A. Ces virus présentent une grande variabilité antigénique, suite à des mutations ponctuelles, les glissements ou à des réassortiments plus importants, les cassures.

La transmission du virus est aérienne ou par contact direct avec un malade ou son environnement. Après une incubation maximale de 7 jours, l'infection se traduit par l'installation brutale d'un syndrome associant des signes généraux (fièvre, frissons, malaise général, céphalées, myalgies) et des signes respiratoires (catarrhe des voies aériennes supérieures, toux, dyspnée). Les formes asymptomatiques sont fréquentes.

Le traitement de la grippe est symptomatique : antipyrétiques si besoin, repos, hydratation correcte et alimentation équilibrée. Les antibiotiques ne sont indiqués qu'en cas de complication bactérienne avérée. Il existe également des traitements antiviraux spécifiques. Cependant, en raison du risque de favoriser l'apparition de souches virales résistantes, ces traitements sont réservés aux formes graves de la maladie et aux personnes qui présentent des facteurs de risque pour eux-mêmes ou dans leur entourage.

### | Recommandations |

#### MESURE D'HYGIENE

Se protéger et protéger son entourage :

- Mesures d'hygiène systématiques (lavage des mains, solution hydro-alcoolique)
- En cas d'infection respiratoire aiguë : port de masque chirurgical anti projections, protéger les autres en cas de toux ou d'éternuement par mouchoirs à usage unique jetés à la poubelle après usage.

Les personnes qui présentent des symptômes évocateurs de grippe clinique (voir ci-dessus) doivent prendre contact avec leur médecin traitant.

#### VACCINATION

La campagne vaccinale saisonnière antigrippale à la Réunion a été anticipée cette année. Les vaccins trivalents (comprenant les souches A(H1N1)2009, A(H3N2) et B) sont disponibles depuis le 20 août. Il est recommandé aux professionnels de santé et aux personnes à risque de complication de se faire vacciner par leur médecin traitant.

Pour plus d'informations : [http://www.invs.sante.fr/beh/2010/14\\_15/index.htm](http://www.invs.sante.fr/beh/2010/14_15/index.htm)